

Recommandations de pose pour les revêtements de sol noracare[®]

Le **support** doit répondre aux critères des normes du pays concernant la préparation du support pour la pose.

Les revêtements de sol noracare[®] doivent être **acclimatés** pendant au moins 24 heures avant la pose de la colle, c.-à-d. que la température du revêtement doit être au moins de 15° C. Veillez à ce que les revêtements de sol noracare[®] aient la température de support requise.

Pour le stockage sur le chantier, veuillez veiller à ce que les rouleaux soient stockés à la verticale :



faux



correct

Les bords du revêtement de sol noracare[®] sont pré-découpés en usine et prêts à être posés. Il n'est pas nécessaire d'effectuer une double coupe des joints.

Les joints du revêtement de sol doivent être soudés à l'aide du cordon thermique nora[®] ou de la pâte de vulcanisation nora[®] 1C ; la soudure doit se faire au moins 24 heures après la pose.

Les défauts de matériau visibles avant la pose ne peuvent plus faire l'objet de réclamation après la pose.

Veillez observer aussi nos « **remarques générales** sur la pose des revêtements de sol, marches intégrales et accessoires nora[®] ».

Outils de découpe nécessaires



Outils nécessaires pour le collage



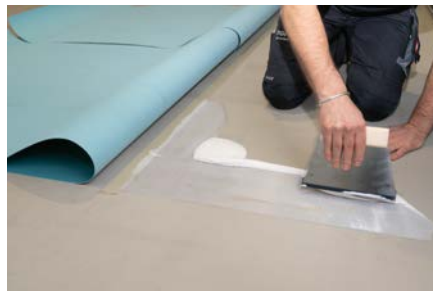
Observez la direction de la flèche sur l'envers du revêtement de sol et posez toujours les rouleaux dans la même direction



1. Après la pose du revêtement de sol, rabattez la moitié du rouleau. Aspirez les poussières du support et de l'envers des rouleaux de revêtement.



2. Une colle à dispersion doit être utilisée. Nous recommandons l'utilisation de nora[®] AC 100*. Étalez la colle à l'aide d'une spatule dentelée TKB A2 telle que recommandée par le fabricant.



3. Pour éviter une reprise de colle, tirer le lé env. 10 à 20 cm dans la colle encore fraîche.



4. Le temps de séchage nécessaire dépend de la température, de l'humidité de l'air et du pouvoir absorbant du support. Il est donc très important de ne pas dépasser le temps ouvert de la colle, c. à d. que le revêtement doit absolument être appliqué pendant que la colle est encore fraîche. Garantir la bonne imprégnation de la colle sur l'envers du revêtement. Si la colle tire des fils lors du test au doigt, un point critique est déjà atteint et le temps de gommage est déjà dépassé. Veuillez observer les remarques complémentaires des fabricants de colle.



* ou un produit similaire d'autres fabricants ; veuillez vérifier l'adéquation et la finition ainsi que la consommation du produit choisi dans les recommandations d'application ou la fiche technique.

- 5.** Lorsque le revêtement de sol est installé, vous devez vous assurer que l'intégralité de l'envers du revêtement de sol est totalement recouverte de colle. Posez les bords du revêtement sans appliquer de tension. En aucun cas, vous ne devez aplatir ou presser les bords.
La largeur des joints ne doit pas dépasser 0,3 mm.



- 6.** Par la suite maroufler le revêtement avec soin sur toute la surface, p. ex. avec une planche en liège, puis rouler en croix avec un rouleau approprié. En cas d'utilisation de colle à dispersion, répéter le marouflage après un moment selon la température, surtout aux extrémités et sur les zones des joints.



Remarques importantes :

Les restes de colle sur la face supérieure du revêtement doivent immédiatement être éliminés avec de la cire liquide nora[®].

Lors de la pose et de l'adhérence de la colle, noracare[®] doit être protégé de la chaleur ou de variations de température extrêmes, par exemple dans le cas d'une exposition à la lumière directe du soleil ou dans des pièces où des éléments vitrifiés ont leur reflet au sol.

Le revêtement de sol peut être sollicité entièrement 72 heures après sa pose.

Le nettoyage humide doit uniquement être effectué après la prise de la colle, c'est-à-dire après env. 48 heures. Nous prions ici d'observer nos recommandations détaillées de nettoyage et de maintenance pour chaque revêtement noraplan[®] qui peuvent être consultées sur notre page d'accueil.

Durant la prise de la colle, le revêtement de sol posé ne doit pas être recouvert. Ensuite, une protection respirante devra être installée jusqu'à la réception des locaux. Dans les zones de réception très fréquentées, il est conseillé de prévoir des tapis d'entrée assez grands ou d'installer des passages propres.

Particularité :

Lors de la découpe de noracare[®] uno, il faut s'attendre à une consommation de lames plus importantes.

Recommandations d'installation – Soudure des joints des revêtements de sol noracare[®]

Les revêtements de sol noracare[®] doivent toujours être soudés avec du cordon thermique nora[®] ou de la pâte de vulcanisation nora[®] 1C.

Réalisation au plus tôt 24 heures après la pose.

Lorsque des joints de mastic nora[®] 1 K se croisent, il doit y avoir 12 heures d'espacement entre la réalisation des deux joints.

Lorsque les joints doivent être fixés à des équipements ascendants, p. ex. murs, châssis de porte etc., nous recommandons le mastic nora[®] 1 K.

A. Cordon

rond, diamètre ca. 4,0 mm

Unité d'emballage Rouleau avec env. 100 mètres linéaires, poids : env. 1,3 kg/rouleau

Consommation : lés 122 cm large : env. 0,85 mètres linéaires/m²

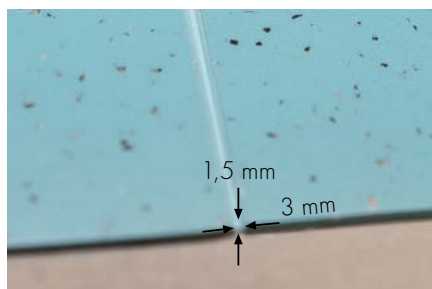
Outils requis pour la soudure des joints à l'aide du cordon thermique



1. Les joints sont fraisés au centre ou fraisés à la fraiseuse de joints (gouge).



2. Largeur de joint env. 3 mm ;
Profondeur de joint max. 1,5 mm



- 3.** Éliminer les copeaux de fraisage (aspirer).



- 4.** Le cordon peut être traité avec l'appareil de soudage à main muni d'une buse rapide* ou d'une machine automatique à souder avec rouleau de téflon. La température de travail des appareils est atteinte lorsque le cordon dépasse légèrement au bord du joint.



*Buse rapide avec une étroite sortie d'air pour éviter les traînées brillantes ou les brûlures des deux côtés du joint.

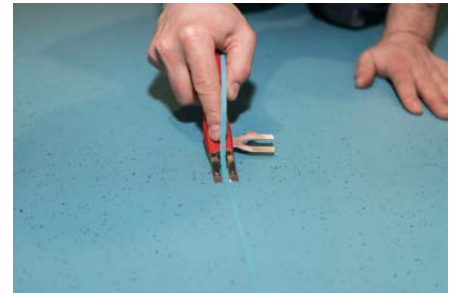
- 5.** La température de traitement est de maximum 300° C. Réglez la vitesse à environ 2,0 m/min. lorsque vous traitez le cordon thermique avec une machine à souder. Le temps d'opération et le réglage de la température peuvent être modifiés sur la plupart des machines à souder.



- 6.** Si le réglage d'une température n'est pas possible, la vitesse de marche est à régler en conséquence.



7. Après la soudure une prédécoupe peut tout de suite être effectuée au couteau MOZART à une distance de 0,7 mm.



8. Après le refroidissement, une 2e incision est effectuée au couteau MOZART.



B. Composants du mastic nora[®] 1 K (pâte de vulcanisation)

Une cartouche de 300 ml avec env. 450 g de mastic nora[®] 1 K donne selon la largeur du mastic env. 20 - 25 mètres linéaires.

Outils nécessaires pour la pose du mastic nora[®] 1 K

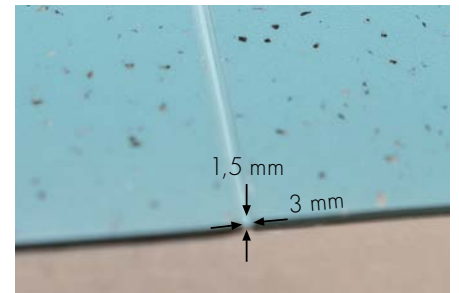
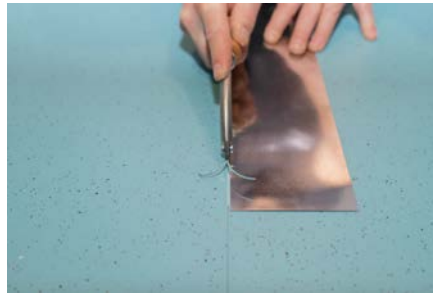


1. Enduire la zone de joint avec de la cire liquide nora[®]. Ce faisant, veiller à ce que la cire ne pénètre pas dans les joints ou les sectionner après avec la gouge à rainurer. Il est impératif de laisser sécher entièrement la cire !



- 2.** Élever au centre ou fraiser les joints avec la gouge à rainurer ou la fraiseuse.

Largeur du joint env. 3 mm ; profondeur du joint max. 1,5 mm (exception : norament[®] 992 - profondeur du joint 3 mm et norament[®] 945 - profondeur du joint 5 mm).



- 3.** Éliminer les copeaux de fraisage (aspirer).



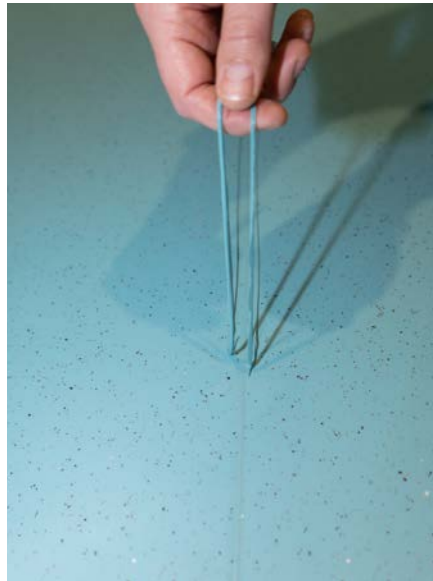
- 4.** La pâte est appliquée à l'aide d'un pistolet standard dans la rainure du joint sans laisser d'espaces vides jusqu'à ce qu'un petit renflement apparaisse au-dessus du joint.



- 5.** La pâte de vulcanisation injectée est pressée et uniformisée après l'éjection dans le raccord avec la spatule à lisser nora[®]. L'excédent de pâte de vulcanisation est poussé à gauche et à droite. Il faut veiller à ce que le mastic se sépare du matériau poussé de côté. Veiller à maintenir la spatule à plat pour éviter la formation de joints.



6. La pâte de vulcanisation pressée de côté peut être retirée après env. 12 heures.



Les joints ne doivent pas être touchés jusqu'à leur durcissement. **La pâte de vulcanisation (mastic) doit immédiatement être enlevée, car il n'est pas possible de le faire ultérieurement.**

Pour le traitement des joints des revêtements de sol avec la pâte de vulcanisation, il est normal qu'ils s'affaissent de manière minimale pendant la phase de durcissement.



Contact :

Tel. :

FR +33 (0) 1 69 33 14 51

BE +32 (0) 2 - 657 52 50

CH +41 (0) 44 - 8 35 22 88

DE +49 (0) 6201 - 80 66 33

E-Mail : info@nora.com

www.nora.com

Lien vers la vidéo :

www.nora.com/installation

