

## **noracare<sup>®</sup>-lattiapäällysteiden asennussuositukset**

**Aluslattian** on täytettävä asennusvalmiutta koskevien maakohtaisten standardien vaatimukset.

noracare<sup>®</sup>-lattiapäällysteet **olosuhteutetaan** vähintään 24 tuntia ennen liimausta, ts. alustan lämpötilan on oltava vähintään 18 °C. Varmista noracare<sup>®</sup>-lattiapäällysteiden alustan oikea lämpötila.

**Varmista, että materiaalia säilytetään asianmukaisesti työmaalla. Rullat on säilytettävä pystyasennossa!**



**väärin**



**oikein**

**noracare<sup>®</sup>-lattiapäällysteiden reumat on leikattu tehtaalla ja ne ovat valmiita asennettaviksi. Sivusaumaa ei tarvitse leikata.**

**Lattian saumat on hitsattava nora<sup>®</sup>-hitsauslangalla tai nora<sup>®</sup> 1K -saumamassalla. Hitsaus on tehtävä vähintään 24 tuntia asennuksen jälkeen.**

Mahdolliset materiaaliviat tulee reklamoida ennen asennusta.

Katso myös "Yleisiä **ohjeita** nora<sup>®</sup>-lattiapäällysteiden, porraselementtien ja tarvikkeiden asennukseen".

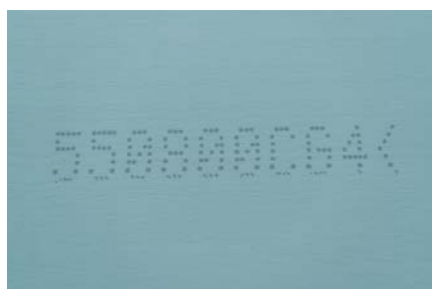
### **Tarvittavat leikkaustyökalut**



### **Liimaukseen tarvittavat työkalut**



**Huomioi lattiapäällysteen takana olevan nuolen suunta ja asenna vuodat tai laatat aina samansuuntaisesti**



- 1.** Kun lattiapäällyste on levitetty, vuodat käännetään kaksinkerroin. Alusta ja päällystevuotien kääntöpuolet imuroidaan.



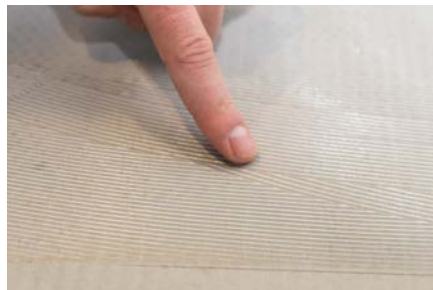
- 2.** Dispersioliimat soveltuvat käytettäväksi. Suosittelemme nora<sup>®</sup> AC 100 \*-järjestelmän käyttöä. Levitä liima hammaslastalla, jonka TKB A2 -uran koko on valmistajan suositusten mukainen. Kysy tarvittaessa muiden valmistajien liimasuosituksia noran teknisestä neuvonnasta.



- 3.** Jotta vältetään taitekohdalta, käännä vuotaa noin 10–20 cm osalta vielä tuoreeseen liimaan.



- 4.** Tarvittava kuivumisaika riippuu lämpötilasta, ilman kosteudesta ja alustan imukyvyistä. On erittäin tärkeää, että liiman jälkeistä avointa aikaa ei ylitetä. Päällyste on ehdottomasti asennettava silloin, kun liima on vielä tuoretta, mutta alkanut kuitenkin tarroittumaan. Varmista, että koko päällysteen kääntöpuolella on tasainen liimapohja. Jos liima tarttuu sormiin, on kriittinen piste jo saavutettu ja kosteutta ei enää ole. Huomioi liiman valmistajan täydentävät ohjeet.



\* tai vastaava toisen valmistajan tuote. Valitun liiman soveltuvuus-, käsittely- sekä kulutustiedot ovat saatavilla käyttösuosituksesta ja teknisestä tietolomakkeesta.

- 5.** Kun vuotia asetetaan paikoilleen, päällysteen koko kääntöpuolella tulee olla liimaa. Aseta päällysteen reunat paikoilleen ilman jännitteitä, älä missään tapauksessa paina tai purista vuotia väkisin paikoilleen. Liitoksen leveys saa olla korkeintaan 0,3 mm.



- 6.** Hiero lattiapäällyste huolellisesti paikalleen koko pinnaltaan, esimerkiksi korkkilastan avulla. Rullaa sitten ristiin noin 50 kg jyrrällä. Toista toimenpide ensin tunnin ja sitten kahden tunnin kuluttua lämpötilasta riippuen, etenkin päissä ja saumoissa.



### **Tärkeää tietoa:**

Kaikki liimaroiskeet on poistettava päällysteen pinnalta välittömästi nestemäisellä nora<sup>®</sup>-vahalla.

noracare<sup>®</sup> on suojattava asennuksen ja liiman kovettumisen aikana esim. auringonvalolta ja etenkin tiloissa, joissa lasielementit ulottuvat lattiaan saakka.

Lattiapäällystettä saa kuormittaa vasta 72 tuntia asennuksen jälkeen.

Märkä tai kostea puhdistus voidaan tehdä vasta liiman kuivumisen jälkeen, noin 48 tunnin kuluttua. Pyydämme huomioimaan yksityiskohtaiset puhdistus- ja hoitosuosituksemme noracare<sup>®</sup>-lattiapäällysteelle, mitkä voit ladata kotisivuiltamme.

Asennettu lattiapäällyste on suojattava luovutukseen saakka. Huom! päällystettä ei saa missään tapauksessa peittää hengittämättömällä suojalla liiman kuivumisen aikana.

Vilkkaille sisäkäyntialueille on suositeltava sijoittaa riittävän suuret kuramatot.

### **Erityishuomautus:**

Terien kuluminen on todennäköisesti suurempaa noracare<sup>®</sup> -neon leikkaamisen aikana.

## Asennussuosituksset – noracare<sup>®</sup>-lattiapäällysteiden saumaus

noracare<sup>®</sup>-lattiapäällysteet on aina hitsattava nora<sup>®</sup>-hitsauslangalla tai nora<sup>®</sup> 1K -saumausmassalla.

Suoritetaan aikaisintaan 24 tuntia asennuksen jälkeen.

Jos saumat on hitsattava sekä pitkittäis- että poikittaissuunnassa, työvaiheiden välillä on pidettävä 12 tunnin tauko 1K-saumamassaa käytettäessä.

Suosittelimme nora<sup>®</sup> 1-komponenttista kylmähitsausta tiivistäessä nora<sup>®</sup>-lattiapäällysteiden ja läpivientien, kuten putkien, ovikehysten jne. välisiä liitoksia.

### A. nora<sup>®</sup>-hitsauslanka

Pyöreä, halkaisija noin 4,0 mm

Pakkaus: rulla n. 100 jm, paino noin 1,3 kg/rulla

Kulutus: vuodat (leveys 1 220 mm) noin 0,85 jm/m<sup>2</sup>

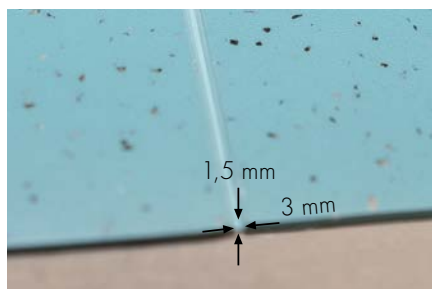
#### Saumojen hitsaamiseen tarvittavat työkalut käyttäessä hitsauslankaa



1. Saumat jyrsitään tai leikataan auki keskitetysti sähkökäyttöisellä jyrsimellä ja/tai uraveitsellä.



2. Sauman leveys noin 3,0 mm  
sauman syvyys enintään 1,5 mm



- 3.** Imuroi saumat (pölynimuri).



- 4.** Hitsauslankaa voidaan käsitellä käsi-hitsauslaitteella, johon on asennettu pikahitsaussuutin\* (terävä lyhyt kärki), tai hitsausautomaatilla, jossa on te-flontela. Laitteen työskentelylämpötila on saavutettu, kun hitsauslanka ylittää hieman sauman reunat molemmin puolin.



\*Pikahitsaussuutin, jossa on pieni ilmanvaihtoaukko, jotta sauman molemmille puolille ei jäisi kiiltäviä raitoja tai palojälkiä.

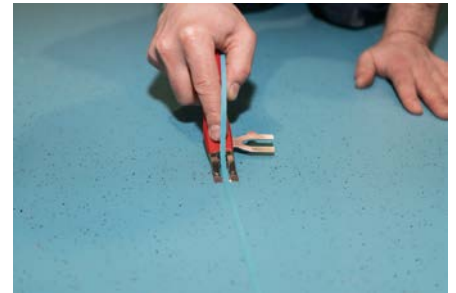
- 5.** Käsitteilylämpötila on enintään 300 °C. Aseta nopeudeksi noin 2,0 j/m/min, kun käsittelet hitsauslankaa hitsausautomaatilla. Useimpien hitsausautomaattien käyttönopeutta ja lämpötila-asetusta voidaan säätää.



- 6.** Jos lämpötilaa ei voida säätää, on nopeus säädettävä sitä vastaavaksi.



- 7.** Esileikkaus voidaan tehdä Mozart-veitsellä heti hitsauksen jälkeen 0,7 mm:n etäisyydellä.



- 8.** Toinen leikkaus tehdään jäähtymisen jälkeen Mozart-veitsellä.



## B. nora<sup>®</sup> 1K -hitsausmassa

300 ml:n patruuna, jossa on noin 450 g nora<sup>®</sup> 1-komponenttimassaa, riittää sauman leveydestä riippuen noin 20–25 jm:lle

### Tarvittavia työkaluja saumukseen nora<sup>®</sup> 1-komponenttimassalla

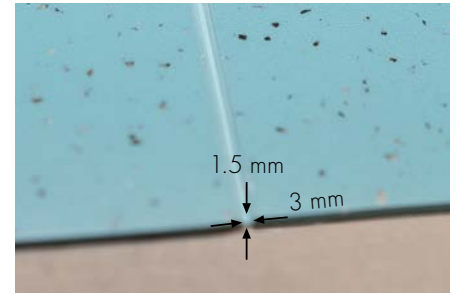
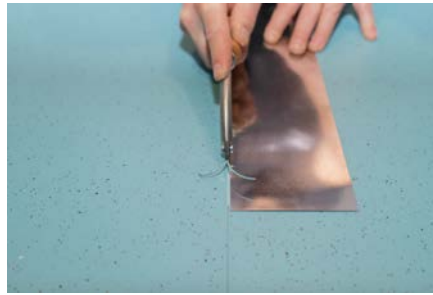


- 1.** Vahaa sauma-alue nestemäisellä nora<sup>®</sup>-vahalla. Varmista, ettei vahaa pääse saumoihin, leikkaa saumaleikkurilla jälkikäteen. Vahan on ehdottomasti annettava kuivua kokonaan (n.12 tuntia).



- 2.** Leikkaa tai jyrsi saumat keskeltä uraveitsellä tai sähkökäyttöisellä urajyrsimellä.

Sauman leveys noin 3,0 mm  
sauman syvyys enintään 1,5 mm



- 3.** Imuroi sauma (pölynimuri).



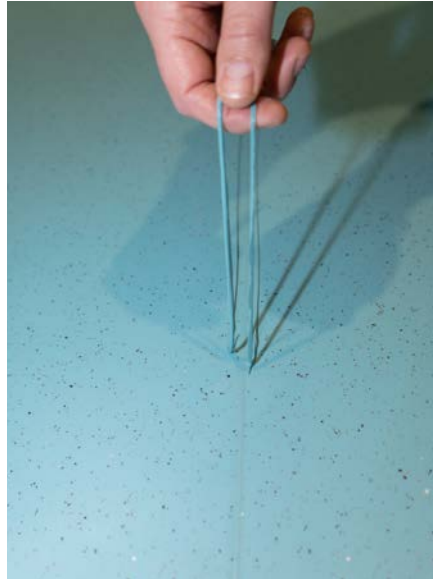
- 4.** Saumaa saumat ensin pituussuuntaan. Vasta saumamassan kovettumisen jälkeen, saumaa saumat poikittais-suuntaan. 1-komponenttinen saumamassa puristetaan saumoihin jättämättä rakoja, kunnes sauman yläpuolelle muodostuu pieni kohouma.



- 5.** Heti asennuksen jälkeen saumamassa painetaan saumaan tasaisesti nora<sup>®</sup>-tasoituslastalla. Näin ylimääräinen saumamassa puristuu sauman vasemmalle ja oikealle puolelle. Varmista, että sivuille puristettu massa erotetaan kokonaan saumoissa olevasta massasta. Pidä lastaa mahdollisimman tasaisesti lattian suuntaisesti, jotta ei synny onttoja saumoja.



6. Sivuille puristettu ylimääräinen saumamassa voidaan poistaa noin 12 tunnin kuluttua.



Saumoille ei saa astua ennenkuin massa on kovettunut.

**Vahaamattomalle alueelle valunut saumamassa on poistettava heti, myöhempi puhdistus ei ole mahdollista.**

Kun liitoksia tiivistetään kylmähitsausmassalla, on normaalia, että massa painuu hieman kovettumisen aikana.



**Yhteydenotto:**

Puhelin:

UK +44 (0) 1788 - 513 160

DE +49 (0) 6201 - 80 66 33

UAE +971 (4) 450 817 5

Sähköposti: [info@nora.com](mailto:info@nora.com)

[www.nora.com](http://www.nora.com)

**Linkki videoon:**

[www.nora.com/installation](http://www.nora.com/installation)

